

## 1. 描述

BA307E, BA308E, BA327E 和 BA328E是盘装式本安型数字显示表, 可以显示4/20mA回路中的电流对应工程变量。所有产品均采用回路供电, 回路压降仅为1.2V。

所有型号产品电气性能一致, 只是显示模式和外壳材质略有不同。

型号	显示	边框尺寸
BA307E	4位, 15mm字高	96 x 48mm
BA327E	5位, 12.7mm字高和柱状图。	96 x 48mm
BA308E	4位, 34mm字高	144 x 72mm
BA328E	5位, 29mm字高和柱状图。	144 x 72mm

本说明书旨在帮助安装和调试。防爆认证、系统设计和调试等相关内容的产品使用说明书可从BEKA网站下载, 也可联系BEKA销售公司索取。

所有产品均具有 ATEX和IECEx本质安全认证, 可用于易燃性气体和粉尘环境。产品有具有FM和cFM认证, 允许安装在美国和加拿大。位于产品顶部的认证标签显示了认证编号和防爆标志。相关防爆证书可在BEKA网站下载。



典型认证标签

### 安全使用特殊条件

ATEX和IECEx证书号后有”X”后缀, 这表示安全使用的特殊条件。

### 警告

为避免产生静电, 产品外壳只能用湿布清洁。

特殊条件也适用于在IIIC导电性粉尘环境中应用--请参阅产品使用说明书。

产品防爆标志为: Ex ia IIC T5 Ga, Ex ia IIIC T80°C Db IP20 符合标准GB3836.1-2021, GB3836.4-2021, 要求

## 2. 安装

所有产品的面板前部都具有IP66防护等级, 但需避免阳光直射和恶劣的天气条件。产品后部为IP20防护等级。

### 面板开孔尺寸

用于所有产品的安装。显示表和安装盘之间必须满足IP66密封等级要求。

**BA307E 和 BA327E**  
90 +0.5/-0.0 x 43.5 +0.5/-0.0

**BA308E 和 BA328E**  
136 +0.5/-0.0 x 66.2 +0.5/-0.0

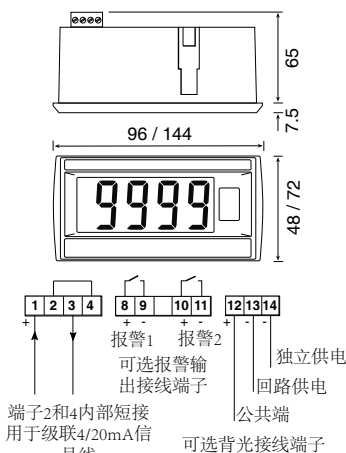
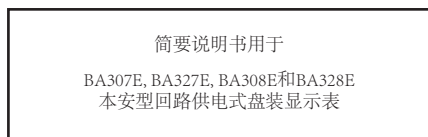
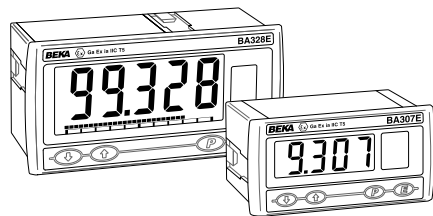


图1 面板开孔尺寸和端子接线

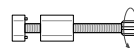


简要说明书用于

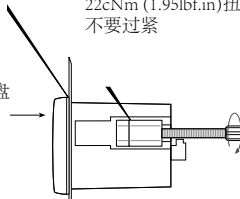
BA307E, BA327E, BA308E和BA328E  
本安型回路供电式盘装显示表



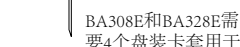
1. 逆时针旋转螺钉, 将盘装卡套和主体对齐。



2. 将垫圈置于产品面板后面



3. 从安装盘正面插入产品



BA308E和BA328E需要4个盘装卡套用于IP66前面板密封

图2 安装步骤

4. 将盘装卡套插入凹槽中并将其轻轻拉动使其相互吻合。安装螺丝并顺时针旋转拧紧卡套, 再装上其他卡套。建议22cNm (1.95lbf.in) 扭矩拧紧。不要过紧

### EMC

为确保抗干扰性, 所有接线应采用屏蔽双绞线, 屏蔽线在安全区域内接地。

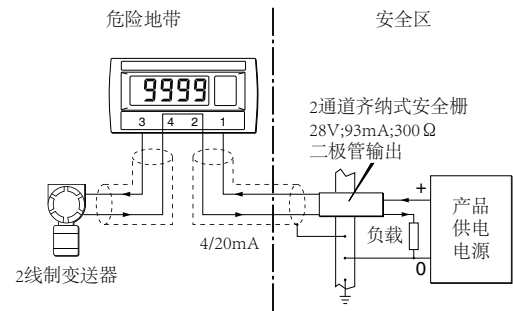


图3 典型测量回路

### 刻度卡

计量单位显示在打印的刻度卡上, 通过显示屏右侧的窗口可见。刻度卡安装在软带上, 插入产品后部的插槽中, 如下图所示。

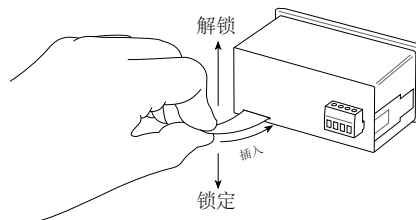


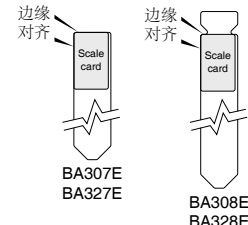
图4 将装有刻度卡的软条插入仪表后部

可以很容易更换刻度卡, 不需要打开显示表前面板或产品外壳。

显示表会装有打印好的刻度卡以显示所需的计量单位。如果在订购时没有提供这一信息, 则会安装一张空白的刻度卡。

BEKA公司提供一包印有通用计量单位的不干胶刻度卡作为附件, 也可提供定制印刷的刻度卡。

需更换刻度卡时, 请轻轻向上推动软带的突出端并将其拉出外壳。将现有的刻度卡从软带上取下, 然后换上新的刻度卡。刻度卡应按下图对齐。不要将新的刻度卡安装在现有刻度卡的上方。



将打印好的自粘性刻度卡对齐贴在软带中, 并将软带插入产品中, 如图所示。

图5 在软带上安装刻度卡

### 3. 操作

显示表通过位于前面板的四个按钮进行参数组态。在显示模式下, 即当显示表显示一个过程变量时, 这些按钮具有以下功能:

- P** 当按下此按钮时, 显示表将以mA为单位显示输入电流, 或根据显示表的状态显示信号百分比。当松开按钮时, 将恢复正常的工程单位显示。当显示表具有可选的报警功能时, 该按钮的功能将被修改。
- V** 当按下此按钮时, 显示表将显示数值和模拟柱状图\*, 显示表已被校准为在4mA输入下显示。松开时, 将恢复正常的工程单位显示。
- A** 当按下该按钮时, 显示表将显示数值和柱状图\*, 显示表已被校准为在20mA输入下显示。松开时, 将恢复正常的工程单位显示。
- E** 未使用皮重功能时, 在显示模式下此按键无效。
- P + V** 显示器显示固件号和版本。
- P + A** 当选用报警功能时, 如果启用 RC5P 允许在显示模式下访问报警设定值, 则可直接访问报警设定。
- P + E** 利用可选的安全密码来访问组态菜单。

柱状图仅适用于BA327E和BA328E

Issue 3  
26th May 2023

BEKA associates Ltd. Old Charlton Rd, Hitchin, Hertfordshire, SG5 2DA, UK  
Tel: +44(0)1462 438301 Fax: +44(0)1462 453971  
e-mail: sales@beka.co.uk web: www.beka.co.uk

BA307E, BA308E, BA327E和BA328E具有CE标识, 符合欧洲爆炸性环境指令2014/34/EU和欧洲EMC指令2014/30/EU。

#### 4. 组态

订货时可说明显示表的组态要求。如果没有特别要求，将提供默认组态，但可在现场更改组态内容。

图6显示了组态菜单中每个功能的位置，并附有功能的简要说明。详细的配置信息以及线性化功能和可选的双报警功能的描述，请参阅产品使用说明书。

同时按下 **[P]** 键和 **[E]** 键进入组态菜单。设备安全密码被设置为默认的0000，则显示首位参数 **Func**。如果设备受到安全密码的保护，则显示 **LoDE**。必须输入四位密码后方可进入组态菜单。

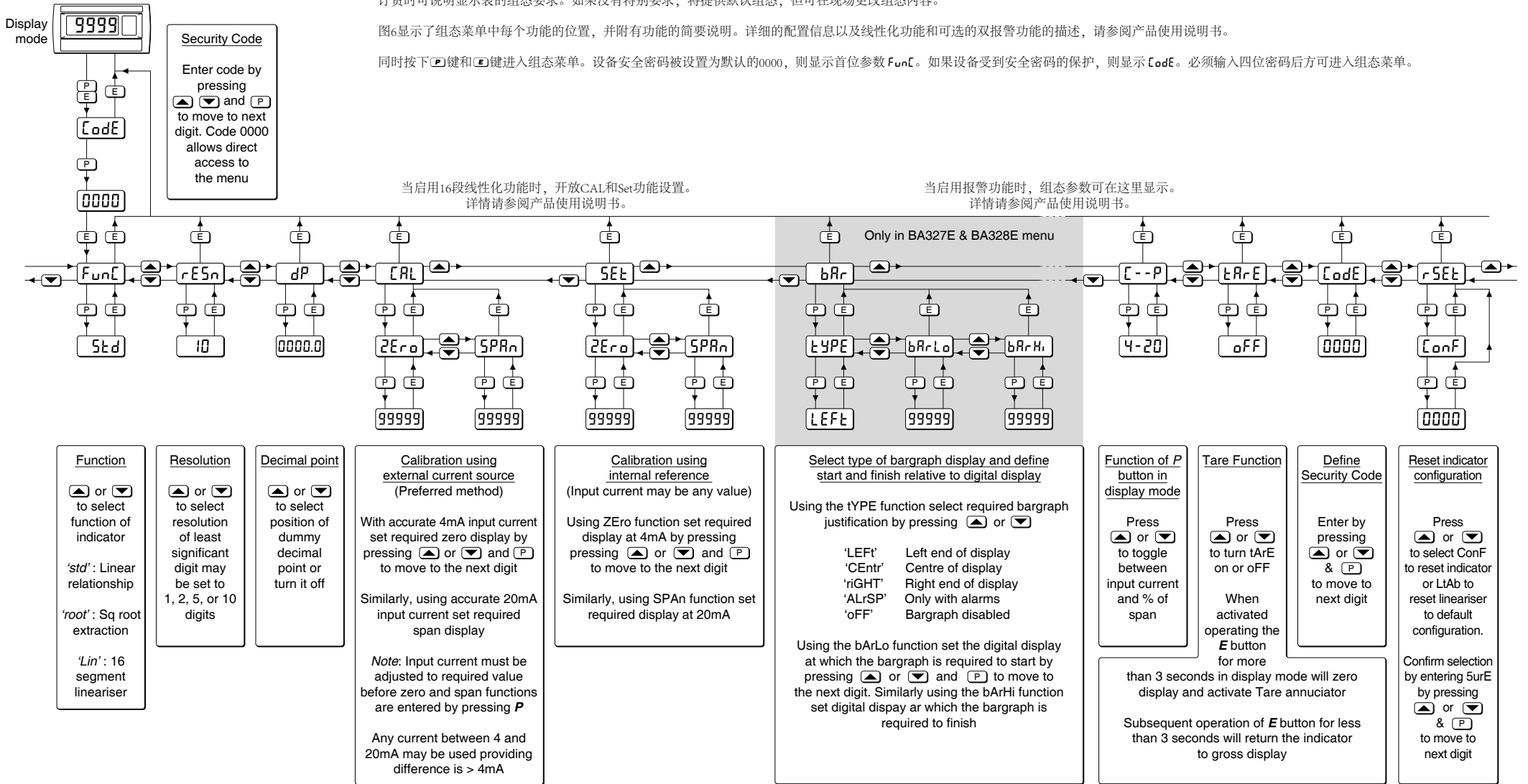


图 6 组态菜单



可登陆以下网站下载产品使用说明书、  
认证证书以及产品数据表。  
<http://www.beka.co.uk/lpi2/>