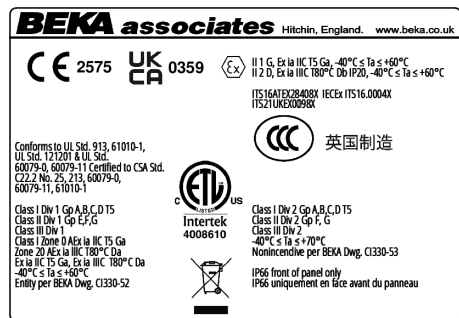


## 1. 描述

BA337E-SS是面板安装的本安型单输入流量积算仪，采用坚固的316不锈钢盘装外壳，主要与脉冲输出式流量计配套使用。

本说明书旨在帮助安装和调试。防爆认证、系统设计和调试等相关内容的产品使用说明书可从BEKA网站下载，也可联系BEKA销售公司索取。

BA337E-SS具有IECEx(IECEX ITS 16.0004X)和ATEX(ITS16ATEX28408X)本质安全认证，适用于易燃气体环境，以及ETL和cETL认证允许安装在美国和加拿大等地。位于仪器组件顶部的认证信息标签显示了认证号和代码。其他认证也可能显示。相关防爆证书可在BEKA网站上下载。



典型认证标签

### 安全使用特殊条件

ATEX和IECEX证书号后有“X”后缀，这表示安全使用的特殊条件。

a. 当安装在Ex e、Ex n、Ex p或Ex t盘装箱体时，与BA317E-SS的连接必须经过合适的齐纳安全栅或隔离式安全栅。

这意味着，当安装在Ex e、Ex n、Ex p或Ex t盘装箱体时，BA317E-SS仍然是一个本安设备。

b. 不锈钢箱体的前面板符合Ex e、Ex n、Ex p和Ex t类型的防护要求。

因此，正确安装BA337E-SS，保证盘装箱体的Ex e、Ex n、Ex p或Ex t认证有效。

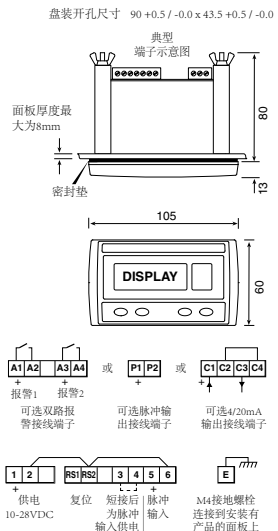
### 用于可燃粉尘环境

有关在可燃粉尘环境中安全使用的安装要求和特殊条件，请参阅产品使用说明书。

## 2. 安装

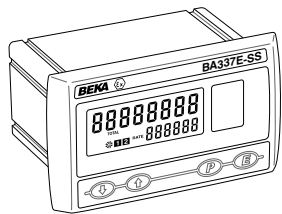
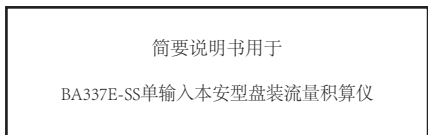
### 面板开孔尺寸

产品和安装盘之间必须满足IP66密封等级要求。



允许面板接线防止震动损坏

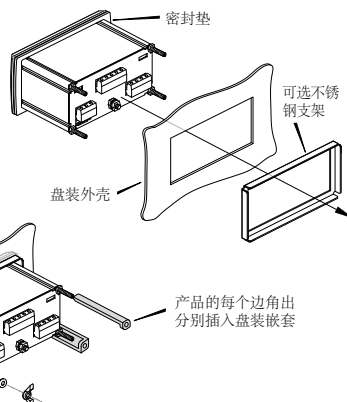
图1 面板开孔尺寸和端子接线



Issue 2  
23rd May 2023

BEKA associates Ltd. Old Charlton Rd, Hitchin, Hertfordshire, SG5 2DA, UK Tel: +44(0)1462 438301 Fax: +44(0)1462 453971 e-mail: sales@beka.co.uk web: www.beka.co.uk

BA337E-SS具有CE标识，符合欧洲爆炸性环境指令2014/34/EU和欧洲EMC指令2014/30/EU。



确保盘装嵌套配有不锈钢垫片和翼型螺母，按照22cMn扭力拧紧。最后安装保护帽。

图2 安装步骤

### EMC

为确保抗干扰性，所有接线应采用屏蔽双绞线，屏蔽线在安全区内接地。

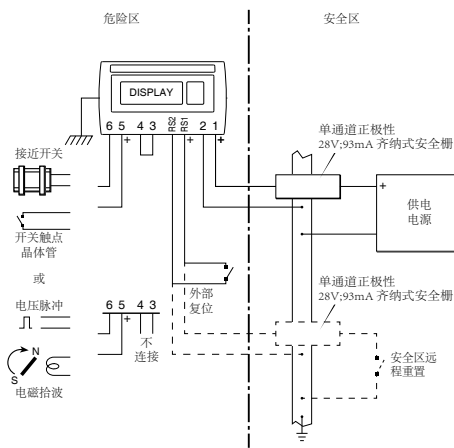


图3 与齐纳式安全栅配套使用

### 刻度

流量积算仪的单位显示在打印的刻度卡上，通过显示屏右侧的窗口可见。刻度卡安装在软带上，插入产品后部的插槽中，如下图所示。

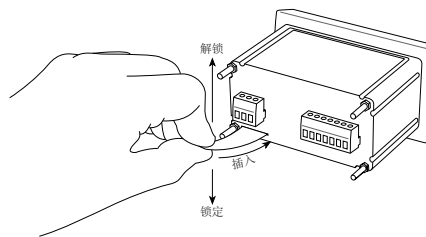


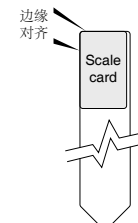
图4 将装有刻度卡的软条插入仪表后部

可以很容易更换刻度卡，不需要从安装盘拆下流量积算仪或是打开产品外壳。

新的流量积算仪会装有打印好的刻度卡以显示所需的计量单位。如果在订购时没有提供这一信息，则会安装一张空白的刻度卡。

BEKA公司提供一包印有通用计量单位的不干胶刻度卡作为附件，也可提供定制印刷的刻度卡。

需更换刻度卡时，请轻轻向上推动软带的突出端并将其拉出外壳。将现有的刻度卡从软带上取下，然后换上新的刻度卡。刻度卡应按下图对齐。不要将新的刻度卡安装在现有刻度卡的上方。



将打印好的自粘性刻度卡对齐贴在软带中，并将软带插入产品中，如图所示。

图5 在软带上安装刻度卡

## 3. 操作

产品通过前面板上四个按键进行参数组态。在显示模式下，这些按键具有以下功能：

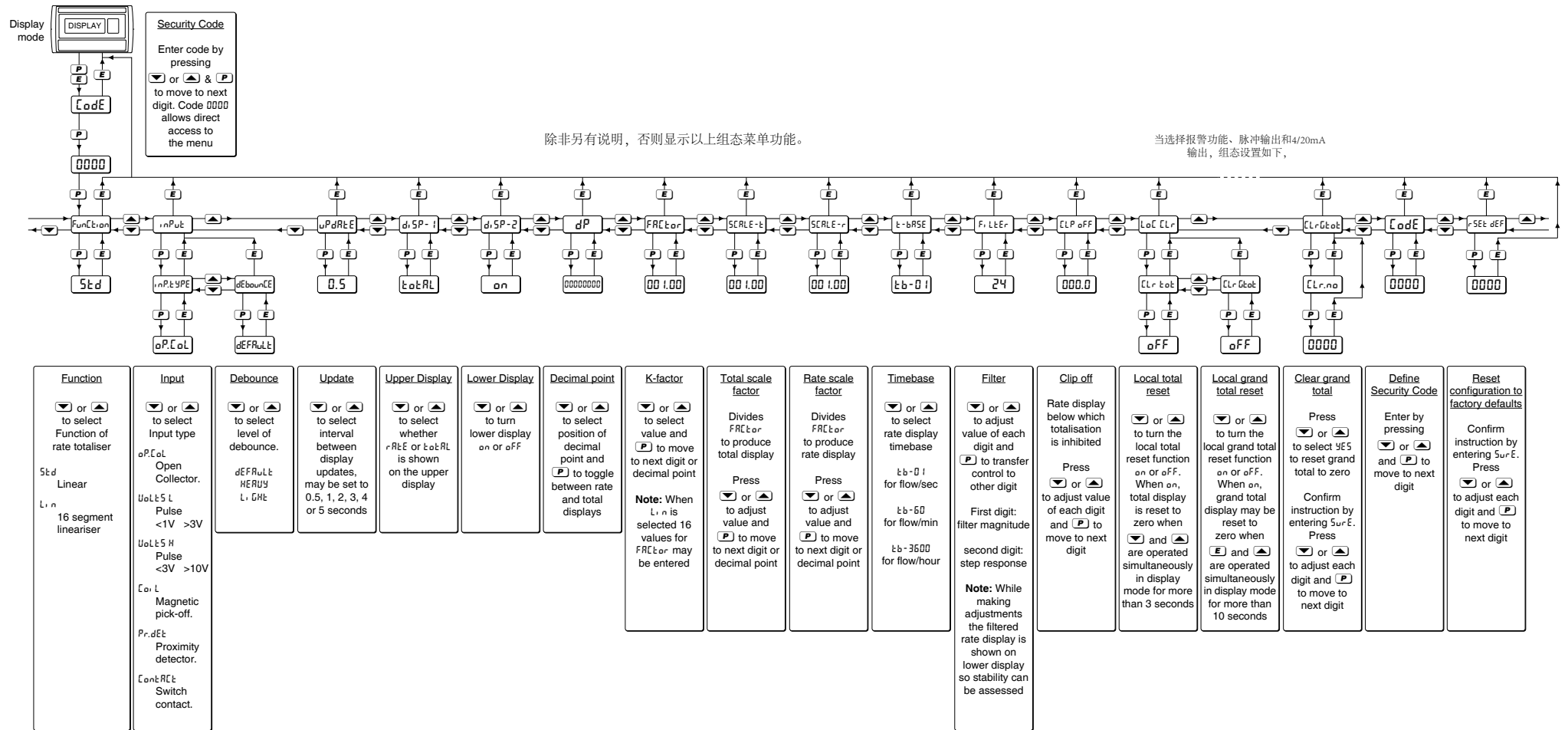
- P + E** 进入组态菜单
- E + ▼** 总计 - 显示Lo，随后是16位总计中最低8位有效数字
- E + ▲** 总计 - 显示Hi，随后是16位总计中最高8位有效数字
- ▼ + ▲** 如果在组态中启动本地合计重置功能CLr tot，同时按下▼和▲超过3秒后，本地合计被重置为零，并清除脉冲输出中存储的所有脉冲。总计不会被重置。
- P + ▼** 连续显示固件版本号、仪表功能totRL、SE和输出模式：
  - R 控制输出
  - P 脉冲输出
  - C 4/20mA输出
- P + ▲** 当流量积算仪选有报警功能时，如果配置菜单中的RSCP已被启用，则可直接访问报警设定值。

#### 4. 组态

流量积算仪可以按照订货要求组态。如果没有特别指定，将提供默认组态，也可以在现场修改组态。

图6显示了各功能在组态菜单中的位置，并附有该功能的简要说明。详细的组态信息请参考产品使用说明书。

同时按下 **[P]** 和 **[E]** 可以进入组态菜单。如果产品安全密码被设置为默认的 **0000**，则显示首个参数 **FunCt.on**。如果产品受到安全密码的保护，则显示 **CodE**，此时必须正确输入四位密码后方可进入组态菜单。



可登陆以下网站下载产品使用说明书、  
认证证书以及产品数据表。  
<http://www.beka.co.uk/ba337e-ss>

图 6 组态菜单